

Výsledky dotazníkového šetření mezi obyvateli obce Stehelčeves.

Dotazníkové šetření proběhlo v říjnu 2017, jako součást zpracování socioekonomické analýzy Programu rozvoje obce. Cílem šetření bylo zjistit jaký názor mají obyvatelé obce na kvalitu služeb, zda se zajímají o dění v obci, jak jsou spokojeni s fungováním zaměstnanců OÚ a místní samosprávy. Občané se zároveň vyjádřili k otázkám, co se jim v obci líbí a naopak, ve kterých oblastech pocítují největší problémy.

Dotazníkové šetření proběhlo jednak formou řízeného rozhovoru, kdy byly pokládány otázky z předem připraveného dotazníku a zapisovány odpovědi, dále byl občanům přes službu Post servisu zaslán dotazník do jejich poštovních schránek a dotazník bylo možno vyplnit i elektronicky na SURVIO.CZ. Tento byl k dispozici na webových stránkách obce. Před zahájením dotazníkového šetření byli občané informováni o jeho konání jednak pomocí článku ve Zpravodaji obce, dále pomocí SMS, tuto službu obec poskytuje svým občanům, prostřednictvím webových stránek a Facebooku. Sběrná místa pro vyplněné dotazníky byla určena v místě trvalého bydliště autorky práce, na OÚ, na poště a dále v místním koloniálu Růža.

Reprezentativní vzorek byl určen dle dat ČSÚ z roku 2016, kdy v obci žilo 682 obyvatel ve věku od 15 let. Doručeno bylo 700 dotazníků, z nichž návratnost činila 301 dotazník. Z toho počtu bylo možno pro šetření použít 276 správně vyplněných podkladů. Úspěšnost dotazníkového šetření byla 40,3 %. Což je pro validitu šetření dostačující výsledek.

Nejvyšší návratnost 43,5 % byla u dotazníků, kteří vyplňovali v papírové podobě sami obyvatelé, 16,7 % odpovědí přišlo v elektronické podobě. Tuto možnost využili zejména obyvatelé do 49 let a převážně lidé s vysokoškolským a maturitním vzděláním. Lidé nad 66 let elektronicky vůbec neodpovídali. V řízeném rozhovoru bylo osloveno 150 respondentů, ochota spolupracovat byla u 110 obyvatel.

Reprezentativní vzorek dotázaných byl členěn do věkových kategorií následně:

15 – 29 let (zahrnující studenty SŠ a VŠ a lidé na počátku pracovní i životní kariéry)

30 – 49 let (zahrnující i matky na rodičovské dovolené)

50 – 65 let (zahrnující ve větší míře tzv. „starousedlíky“)

seniory ve věku 66 let a více.

Největší ochotu spolupracovat měly ženy ve věku 30 – 49 let a to 73 respondentů, nejmenší vypovídací schopnost má vzorek muži do 29 let, kde spolupracovalo pouze 18 respondentů. Věkové kategorie nejmladších a nejstarších respondentů měla téměř shodně nejnižší vypovídací úroveň. Ve věkové kategorii od 50 let byla patrná neochota dotazovaných

odpovídat, a to i z důvodu špatné komunikace s novými obyvateli, kteří se do obce přistěhovali po roce 2000.

Pro analýzu názoru obyvatel na další možný rozvoj bylo odpovídáno také na otázku, jak dlouho respondenti v obci žijí. Z šetření bylo zjištěno následující:

méně než 5 let odpovědělo 24, 3 % z dotazovaných

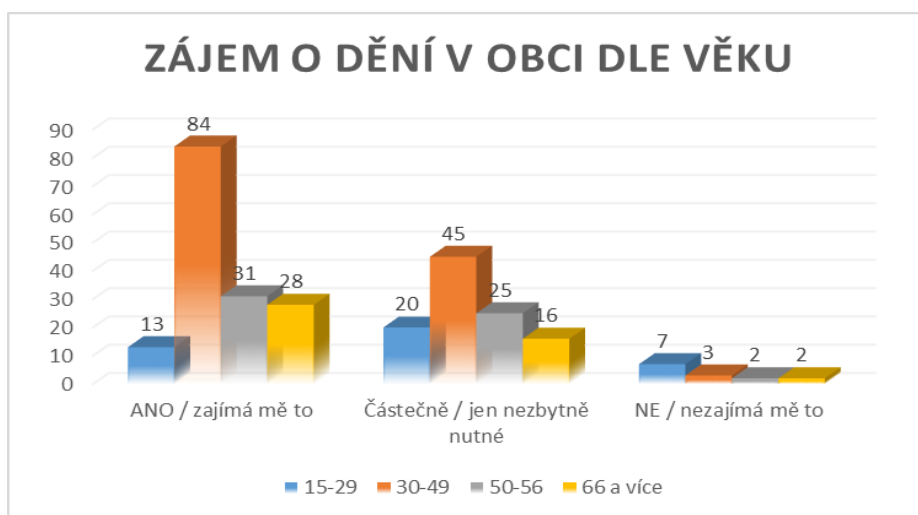
5 – 10 let uvedlo 15, 2 %

10 – 20 let uvedlo 27, 5 %

déle než 20 let bylo zjištěno u 33 % respondentů.

Jak dále vyplynulo, ve všech kategoriích byly konstatovány stejné klady a zápory, které ovlivňují kvalitu života v obci a byly specifikovány problematické okruhy a potřeby pro zlepšení současné situace. S tím souvisí i otázka týkající se zájmu obyvatel o dění v obci.

Graf č. 1 Výsledek dotazování na zájem o dění v obci, dle věku a pohlaví.



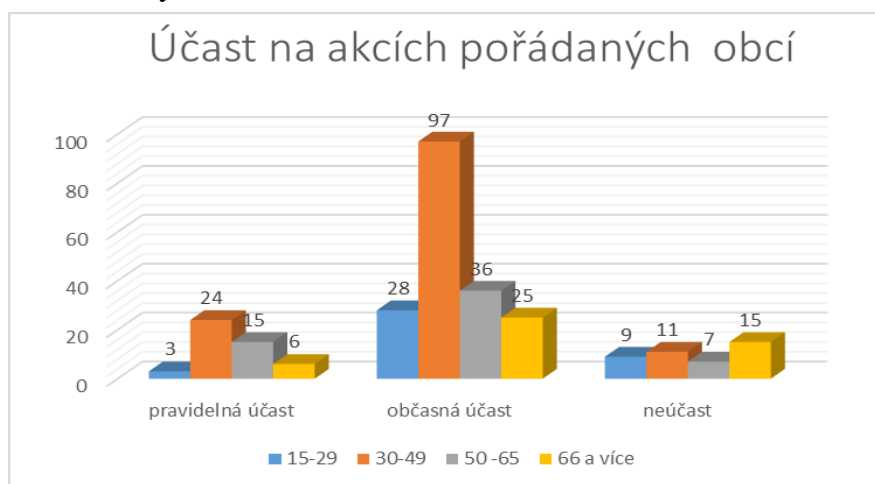
Zdroj a zpracování: autorka

Z šetření vyplynulo, že nejvyšší zájem o dění v obci mají obyvatelé ve věku 30 – 49 let, 46, 7 % uvedlo, že je dění v obci zajímavé nebo částečně zajímavé. Oproti tomu celých 2, 5 % mladých lidí se o dění v obci nezajímá vůbec. Jako důvod tyto respondenti uvedli, že se pro ně v obci nic zajímavého neděje a své veškeré aktivity směřují mimo obec. Téměř 16 % respondentů ve věku nad 66 let se o dění v obci zajímá intenzivně nebo částečně. Rozvojová politika obce, by tedy měla směřovat i na mladé lidi a na podporu seniorů.

Se zájmem o obecní dění souvisela i otázka týkající se účasti obyvatel na akcích pořádaných obcí. Z výsledků je patrné, že se obyvatelé těchto akcí účastní pouze občasně a dle odpovědí je mezi hlavními důvody malá nabídka akcí pro různé věkové skupiny. Obyvatelé

vyhledávají pouze tradiční akce spojené s tradičními českými svátky. V nabídce pak obyvatelům chybí zejména akce pro mladé, letní akce, besedy a přednášky, koncerty, více plesů a zábav, akce pro podporu venkovských tradic, aktivity pro matky s dětmi, ať sportovní nebo rukodělné. Další možnosti sportovního vyžití pro dospělé a v neposlední řadě systematické a pravidelné akce pro seniory. Ze šetření vyplynula i potřeba obyvatel rozvíjet vzájemné komunitní vztahy, neboť situace v obci je díky migraci nových lidí poměrně vypjatá. Tzv. „starousedlíci“ kritizují novou výstavbu a s ním zvýšený příliv mladých rodin. Dle rozhovorů s lidmi, kteří v obci žijí méně než 5 let, je problém se do komunitního života obce zapojit. Obec je v současnosti rozdělena na tři části (místní v původní zástavbě, obyvatelé Anglického resortu a obyvatelé nových rodinných domů v místě tzv. Brožovo). Obyvatelé spolu komunikují pouze ve své části a tím se vztahy v obci kasty. Tento výsledek šetření je důležitým bodem dalšího rozvojového plánu obce.

Graf č. 2 Výsledek dotazování na účast na akcích v obci.



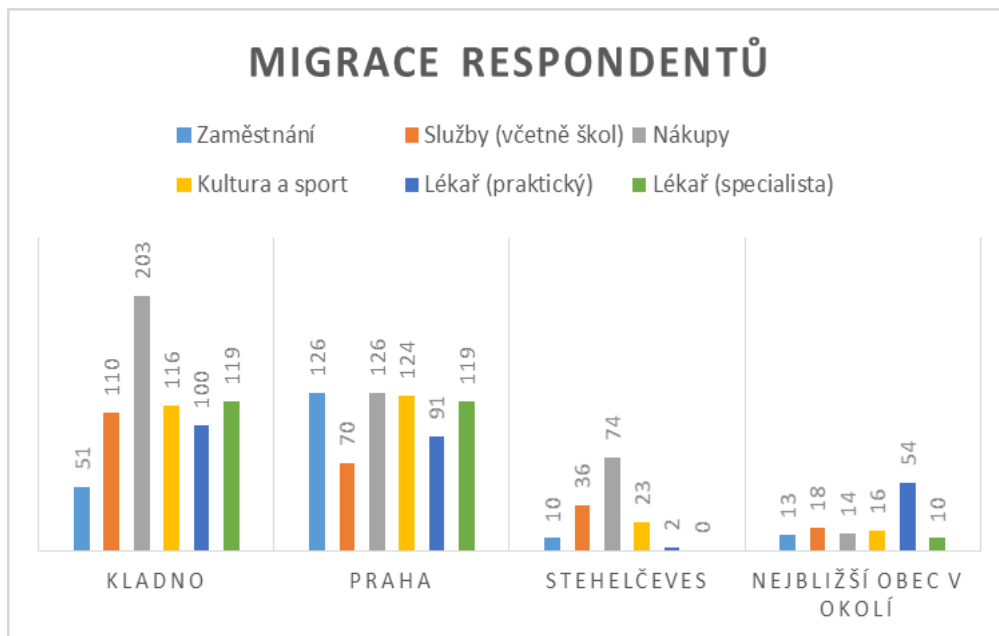
Zdroj a zpracování: autorka

Informace o dění v obci, činnosti obecní samosprávy a o plánovaných akcích obyvatelé z 80,4 % čerpají ze Zpravodaje obce, který vychází 1 X měsíčně a zároveň je umístěn v elektronické podobě na webových stránkách obce. Je nejvíce sledovaným informačním médiem v obci. Od října 2017 má i novou grafickou podobu s barevným tiskem. Webové stránky obce sleduje dle šetření 27,5 % dotázaných. Obec má i svůj facebookový profil, který sledují zejména mladí lidé a to pouze z 15,6 %. Dle odpovědí není tento profil dostatečně zajímavý a pravidelně aktualizovaný. Úřední deska obce je k získávání důležitých informací využívána pouze 10 % respondentů.

Respondenti také odpovídali na otázku, zda jsou spokojeni s činností zaměstnanců OÚ a jeho fungováním. Zde odpovědělo 67,4 % dotazovaných kladně, téměř 20 % respondentů

záporně a 12, 7 % dotazovaných se o činnost OÚ vůbec nezajímá a jeho služeb nevyužívá. Dle odpovědí některých dotazovaných, platí na OÚ pouze poplatek za svoz komunálního odpadu.

Graf č. 3 Migrace respondentů



Zdroj a zpracování: autorka

Z grafu vyplývá, že nejvíce obyvatel dojíždí pracovat do Prahy, a to 45, 7 %, opět souvisí s množstvím lidí, kteří se do obce přistěhovali z hlavního města v rámci suburbanizace a v Praze si mimo pracovní činnosti ponechali i služby praktického lékaře, což je znázorněno v grafu počtem 91 tedy 33 % dotazovaných. Školy a služby jsou respondenty nejvíce navštěvovány v Kladně, a to téměř ze 40 % respondentů. Stejně jako nákupy, které v Kladně realizuje více než 75 % dotazovaných. Téměř 27 % respondentů využívá pro nákup základních potravin malý koloniál přímo v obci. Dle respondentů, je ale jeho nabídka a dále pak provozní doba velmi omezená a rozšíření těchto služeb bylo dle šetření nejdůležitějším požadavkem obyvatel obce. Důležitým ukazatelem v rámci šetření byl i počet obyvatel, kteří navštěvují praktického lékaře nebo specialistu v jiné nejbližší obci.. V tomto případě šlo zejména o seniory ve věku nad 66 let, kteří k praktickému lékaři dojíždějí do blízkého Buštěhradu nebo do Slaného, kde mají i svého specialistu. V obci je pouze nabídka služeb lékaře praktika, která se odvíjí dle možností a prostorové kapacity pro ordinační hodiny. Pro seniory je dle šetření tato situace velmi problémová, jednak z jejich zdravotních důvodů a jednak z důvodu špatné dopravní obslužnosti a absence dopravního spojení do Buštěhradu. Dětský lékař v obci chybí zcela.

V šetření odpovídali respondenti i na otázku, co se jim v obci nelíbí a s čím nejsou spokojeni.

Graf č. 4 Nespokojenost obyvatel dle předmětu.

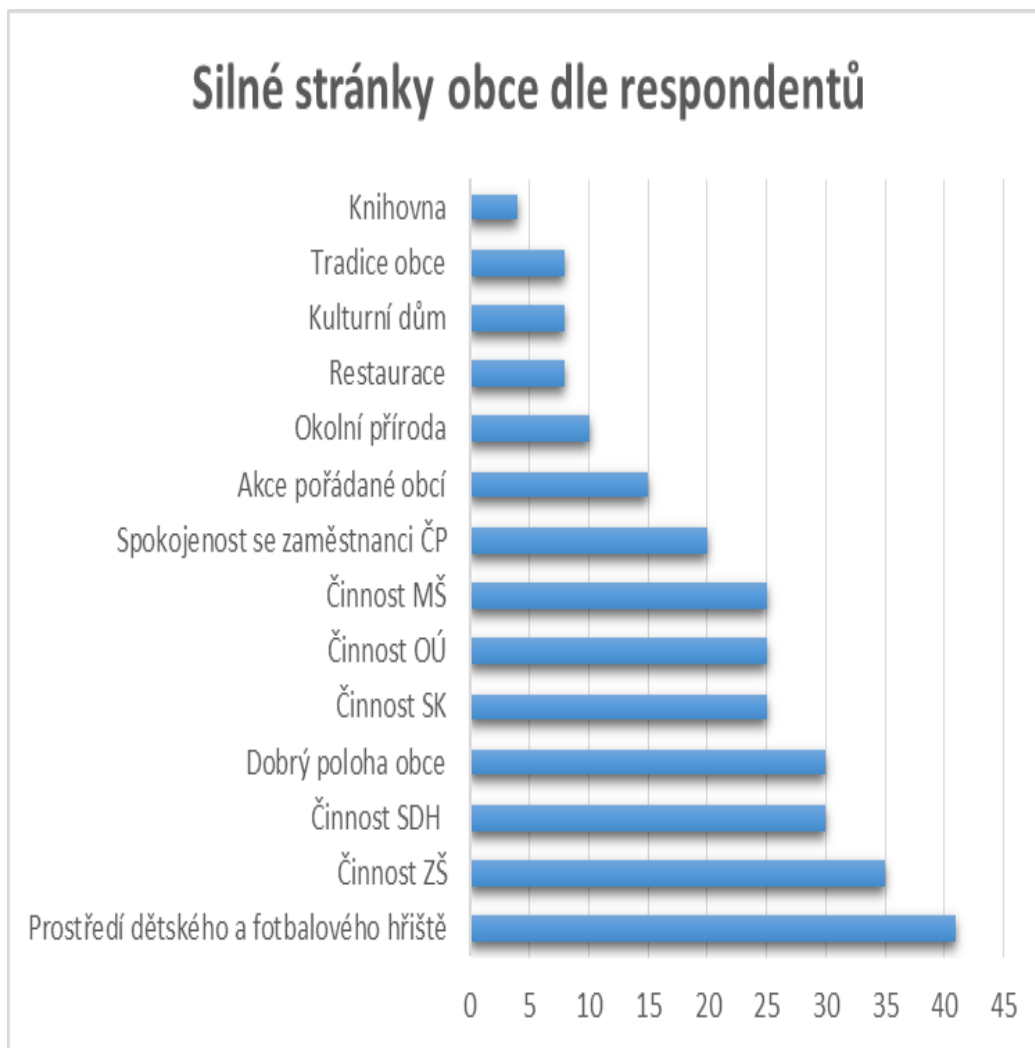


Zdroj a zpracování: autorka

Téměř 20 % dotázaných je nespokojeno se stavem a nedostatkem chodníků a přechodů pro chodce, 12 % respondentů trápí stav dopravní infrastruktury, špína a nepořádek v obci, špatná dopravní obslužnost, stejný procentuální výsledek je i se situací týkající se nedostatku cyklistických a pěších stezek. Téměř 8 % dotázaných kvalifikuje jako špatnou komunitní pospolitost obyvatel obce. Tato situace je spojena s výstavbou nových domů a to zejména s výstavbou řadových domů v Anglickém resortu. Téměř 8 % respondentů trápí i zhoršený stav kvality ovzduší spojený s lokálními topeništi, zejména v původní zástavbě. Dalšími aspekty, které jsou hodnoceny jako negativní patří i hluková zátěž v obci, poměrně vysoká kamionová doprava přes obec.

Část dotazníkového šetření se týkala i kladných hodnot života ve Stehelčevsi.

Graf č. 5 Spokojenost obyvatel dle předmětu.



Zdroj a zpracování: autorka

Kladně hodnotili respondenti prostředí dětského a fotbalového hřiště a to více než 15 % z dotazovaných, činnost základní školy více než 12 %, činnost s dětmi, kterou vykonává sdružení dobrovolných hasičů a sportovní klub rovněž 12 %, spokojenost s fungováním obecního úřadu a jejich zaměstnanců byla hodnocena kladně 12 % respondentů, rovněž kladně byla hodnocena činnost mateřské školy 12 %. V grafu č. 5 je znázorněn počet a procentuální podíl subjektů nebo aktivit, se kterými jsou obyvatelé obce spokojeni. Důležitým faktem je i dobrá poloha obce.

Respondenti zároveň odpovídali na otázku, které služby v obci postrádají. V porovnání s dojížděnkou obyvatel za službami mimo obec je zcela patrné, že ta by se v dojížděnce za službami snížila v případě, že by obec byla schopna tyto požadované služby

zajistit. Z hlediska dostupnosti je zajištění požadovaných služeb důležité i pro ohrožené skupiny obyvatel, jako jsou senioři, matky s dětmi nebo invalidní občané. V grafu č. 6 jsou dokladovány výsledky šetření na otázku, které služby v obci chybí.

Graf č. 6 Chybějící služby v obci.



Zdroj a zpracování: autorka

Téměř 26 % dotazovaných postrádá v obci obchod s rozšířenou nabídkou zboží a s delší otevírací dobou. V současnosti obchod nabízí na malé ploše pouze výběr ze základního sortimentu a otevírací dobu do 17. 00 hod. To je pro obyvatele pracující v Praze nebo v Kladně velmi komplikované, neboť nákupy jsou nuceni realizovat v místě svého zaměstnání. Obchod tak slouží pouze rodičům na rodičovské dovolené a seniorům. Ale i výše jmenovaní jsou nuceni nákupy ostatního zboží realizovat mimo obec, nejbližší v Buštěhradě. Tam je obchod otevřen i ve večerních hodinách a v neděli. Téměř 20 % respondentů chybí v obci bankomat.. Kolem 10 % dotázaných postrádá v obci služby kadeřnictví, lékařské služby, zejména ordinanci dětského lékaře, drobné služby, jako pomoc s domácími pracemi, údržba apod. Obyvatelům chybí i místo pro vzájemné setkávání, kavárna s dětským koutkem. Nabídka sportovních aktivit pro mládež a dospělé, nabídka aktivit pro děti do 4 let. Potřeby této skupiny obyvatel

bude v budoucnu stále aktuálnější, neboť v obci je zastoupena poměrně vysoká populace mladých lidí, kteří budou v budoucnu zakládat rodiny. S tím souvisí i poptávka po soukromé MŠ a ZŠ, případně zřízení pobočky základní umělecké školy. Obyvatelé řešili i ukončení činnosti obecní policie, tato situace je ale dle slov starostky obce již v řešení.

Zpracovala: Michaela Bernášková, MPA, 2018